

# MONTESSORI LYCEUM TERRA NOVA

Pampuslaan 1 • 1087 HP Amsterdam • 020 - 344 300 • [info.mltm@msa.nl](mailto:info.mltm@msa.nl)

## Schoolgids 2024-2025



**JIJ MAAKT HET VERSCHIL!**  
In een duurzame buurt, stad, wereld.

## INHOUDSOPGAVE

<b>1. Over het Montessori Lyceum Terra Nova</b>	<b>3</b>
1.1 Onze missie en visie	3
1.2 Onze doelen	3
<b>2. Ons onderwijsaanbod</b>	<b>4</b>
2.1 Kenmerkend voor Terra Nova	4
2.2 Vakken en profielen	5
2.3 De resultaten	6
<b>3. Onderwijsorganisatie</b>	<b>8</b>
3.1 Teams als basis	8
3.2 Roosters en lessentabellen	8
<b>4. Leerlingen</b>	<b>10</b>
4.1 Inschrijven	10
4.2 Aan- en afwezigheid	10
4.3 Onderwijsroute	11
4.4 Begeleiding en extra ondersteuning	12
4.5 De TN-code en 5 basisregels	13
4.6 Leerlingenraad en het statuut	14
<b>5. Organisatie</b>	<b>15</b>
5.1 Bestuur	15
5.2 Kwaliteitszorg	15
5.3 Ouderbetrokkenheid & leerlingparticipatie	16
5.4 Partnerschap	16
5.5 Veiligheid	16
5.6 Klachtenregeling	17
<b>6. Kosten</b>	<b>18</b>
6.1 Schoolkosten	18
6.2 Vrijwillige ouderbijdrage	19

# 1 | Over Terra Nova

## 1.1 Onze missie en visie

**Maak het verschil; ken jezelf...  
ken de ander... ken de wereld...  
(ver)ken de toekomst**

Wij, medewerkers van Montessori Lyceum Terra Nova, onderdeel van de Montessori Scholengemeenschap Amsterdam, zijn gedreven om jonge, opgroeiende mensen te steunen in hun ontwikkeling tot autonome, zelfbewuste burgers. Burgers die de kunst van het samenleven verstaan, met name in een grootstedelijke context als Amsterdam. Daarom is het zo belangrijk dat leerlingen ontdekken wie ze zijn (ken jezelf), wie de anderen zijn, (ken de ander), hoe ze zich verhouden tot de wereld (ken de wereld) en tot de toekomst (verken de toekomst).

Op Terra Nova doen wij dat om het verschil te kunnen maken voor een duurzame toekomst van onze buurt, onze stad en onze wereld. Wij werken met de 'bouwers van de toekomst', zoals Maria Montessori dat 150 jaar geleden al zo mooi verwoordde.

### Help mij het zelf te doen

Het verschil kunnen en willen maken lukt alleen met een eigen stevige ruggengraat: denken in mogelijkheden, zelfdiscipline, doorzetten, creëren in plaats van reageren en aanvaarden dat er soms minder leuke dingen zijn die je moet doen om jouw wens de werkelijkheid te laten worden, horen daarbij. De 6 montessorikarakteristieken van Terra Nova, helpen stap voor stap

de leerlingen het uiteindelijk zelf te doen: Leren kiezen, Leren reflecteren, Leren van en met elkaar, Leren van/in de werkelijkheid, Leren met hoofd/hart/handen en Leren in samenhang.

## 1.2 Onze Montessoridoelen

Het doel van ons onderwijs op Terra Nova is dat jij met een **mooi en passend diploma** de school verlaat. Een diploma dat het verschil gaat maken doordat het past bij wat jij kan én wat jij wil. Maar er is meer dan het halen van een diploma. Er zijn op Terra Nova nog 3 belangrijke andere doelen:

**DOEL 1:** werken aan jouw **zelfstandigheid** en zelfdiscipline zodat je met een stevige ruggengraat gaat staan voor wat je wilt en het verschil kan maken.

**DOEL 2:** werken met jouw **creativiteit** zodat je origineel en echt (jezelf) bent en niet voor één gat te vangen.

**DOEL 3:** werken met elkaar aan jouw **sociale vaardigheden** zodat je weet en voelt dat er vaak een groter belang is dan alleen jouw eigen belang: een prettige en duurzame wereld

Zie ook [Onze visie](#)



# 2 | Het onderwijsaanbod

## 2.1 Kenmerkend voor Terra Nova

**We willen graag met alle leerlingen die op Terra Nova zitten de doelen halen. Dat gebeurt door een aantal kenmerkende manieren waarop wij werken.**

1. Je krijgt allereerst goed onderwijs in alle bekende vakken. De basis van wat je moet weten en leren wordt daar gelegd. Want kennis geeft vrijheid. Als je niets weet of kan, kan je ook niet kiezen of nadenken of creëren of het verschil maken al zou je dat nog zo graag willen (zie verderop de lessentabellen)
2. In het midden van elke schooldag volg je ook nog 2 montessori-uren (MUren). Alle vakken werken daar met jou aan duurzame oplossingen voor de toekomst van onze buurt, stad en wereld. Hier gebeuren mooie dingen, zowel in de klas als buiten de klas. **'Terra Nova in de buurt'** helpt daarbij. Je krijgt in deze lessen opdrachten die je vaak net even wat meer zelf mag invullen.
3. Dat doen we allemaal binnen een kleine deelschool van maximaal 175 leerlingen en 15 docenten. Daar wordt niet over jou maar mét jou gepraat. Daar kennen we jou en jij kent ons. Een toekomst bouwen begint namelijk al op school zelf.
4. Bovendien blijf je 2 jaar onderwijs volgen in diezelfde deelschool in klassen waar soms meerdere niveaus bij elkaar zitten. Zo kan je nog een tijdje goed onderzoeken met ons wat het beste bij jou past en de kansen pakken die wij bieden. Als dat nodig is, stellen we de keuze voor het niveau waarop je naar de bovenbouw gaat uit tot aan het einde van deze twee brugklas-jaren.
5. Terra Nova is een school met een grote diversiteit aan leerlingen en medewerkers, net als in Amsterdam en de wereld zelf. We zijn een brede school, van VWO tot VMBO, met ieder zijn eigen levensverhaal. Wij houden van al die verschillen en van het open gesprek dat we daarover voeren met elkaar, dat kenmerkt ons!
6. In de deelschool hebben we een warm en duidelijk leerklimaat. Er zijn hele heldere afspraken over wat wel en niet kan als leerlingen. Als jij mee wilt doen dan lopen we met jou mee. Maar als jij je niet als leerling gedraagt, dan kan je de lessen niet volgen en gaan we eerst daar een oplossing voor zoeken. *Zie pagina 13*
7. Alles gebeurt in een mooi en modern schoolgebouw dat heel diverse ingezet kan worden om de verschillende manieren waarop leerlingen leren mogelijk te maken. Lokalen, leerpleinen, stilteplekken, plekken om je terug te trekken, theater te maken, te koken of gewoon met elkaar te kletsen.
8. Leren stopt niet na de lessen en daarom is het schoolgebouw er ook nog voor jou na de lessen. Dit jaar ontwikkelt de leerlingenraad samen met het jongerenwerk van IJburg, Dynamo, een aantal mooie activiteiten: extra sport voor jongen en voor meiden, meiden-huiskamer, huiswerkbegeleiding, enz.

### Duurzaamheid voorop

Tijdens de Montessori-uren behandelen we thema's die gebaseerd zijn op deze 17 Sustainable Development Goals van de Verenigde Naties: Geen armoede • Geen honger • Goede gezondheid en welzijn • Kwaliteitsonderwijs • Gendergelijkheid • Schoon water en sanitair • Betaalbare en duurzame energie • Waardig werk en economische groei • Industrie, innovatie en infrastructuur • Ongelijkheid verminderen • Duurzame steden en gemeenschappen • Verantwoorde consumptie en productie • Klimaatactie • Leven in het water • Leven op het land • Vrede, justitie en sterke publieke diensten • Partnerschap om de doelen te bereiken. **[Klik hier voor meer informatie.](#)**

## 2.2. Vakken in de onderbouw en profielen in de bovenbouw

In de hele onderbouw geven wij, naast veel bekende vakken, gedurende een aantal lessen bijzondere schooleigen vakken:

Op het vwo, de mavo en de havo geven we NLT (= **Natuur, Leven en Technologie**). Dat is eigenlijk een bovenbouwvak (waar we het ook aanbieden) maar omdat het zo goed bij het nieuwe duurzaamheidsprofiel van Terra Nova past zijn wij 1 van de weinig scholen die dit al in de onderbouw aanbieden.

Op het vmbo geven we D&P (= **Dienstverlening en Producten**). Dat is ook eigenlijk een bovenbouw vak (waar we het ook aanbieden) maar doordat dit bij uitstek een montessorivak is waar in de praktijk en in de buitenwereld en met hoofd/hart/handen geleerd wordt en duurzaamheid de basis is, krijgen onze leerlingen op Terra Nova al in de brugklas al koken, technologie en verzorging aangeboden.

Bovendien bieden we in de hele onderbouw het vak MI (= **Mens en Identiteit**) aan. 2 uur per week extra aandacht voor 'de bouwer van de toekomst' is op een montessorischool geen overbodige luxe. In de havo-vwo-bovenbouw wordt dat trouwens KDO (=kritisch denken en onderzoeken)

Tot slot geven we in de hele onderbouw Spaans (in plaats van Duits) als moderne vreemde taal naast uiteraard Engels en Frans. Al met al een rijk aanbod dat ons profiel en ons montessorikarakter ondersteunt.



### De vakken in de onderbouw

	vmbo bk	vmbo t h v
Aardrijkskunde		
Dienstverlening en Producten		
Engels		
Frans		
Geschiedenis		
Kunst beeldend		
Kunst drama		
Gym		
Mens en Identiteit		
Mens en Maatschappij		
Science		
Montessori uren		
Natuur, Leven en Technologie		
Nederlands		
Spaans		
Wiskunde		

### De profielen in de bovenbouw

OPLEIDING	PROFIELEN
vwo	Cultuur & Maatschappij
	Economie & Maatschappij
	Natuur & Gezondheid
	Natuur & Techniek
havo	Cultuur & Maatschappij
	Economie & Maatschappij
	Natuur & Gezondheid
	Natuur & Techniek
vmbo-tl	Techniek
	Economie
	Zorg & welzijn
vmbo-bk	Dienstverlening & Producten

## 2.3 De resultaten

In deze paragraaf is te lezen welke resultaten we bereiken met het onderwijs dat we geven op het Terra Nova. Dit doen we door middel van een aantal indicatoren die de onderwijsinspectie gebruikt om de kwaliteit van het onderwijs te beoordelen.

### Onderwijspositie t.o.v. advies

In groep 8 krijgen de leerling van de basisschool een doorstroomtoets. Die bepaalt op welk niveau zij starten in het voortgezet onderwijs. Na drie jaar op het voortgezet onderwijs, wordt gekeken op welk niveau de leerling zich bevindt (de onderwijspositie) en of dat onder, boven of op het niveau is dat naar aanleiding van de doorstroomtoets verwacht mag worden. De onderstaande resultaten geven aan dat het Terra Nova in staat is om structureel leerlingen boven hun basisschooladvies te brengen.

SCHOOLJAAR	RESULTAAT
2021-2022	24,64%
2022-2023	14,29%
2023-2024	19%
<b>GEMIDDELD 3 JAAR</b>	<b>19.30%</b>
Norm	-7,00%
<b>RESULTAAT</b>	<b>BOVEN DE NORM</b>

### Onderbouwsnelheid

Wanneer leerlingen onvertraagd overgaan van leerjaar één naar leerjaar twee en daarna naar leerjaar drie, heeft de school het niveau goed in beeld en is er voldoende ondersteuning en begeleiding. Veel leerlingen (boven de norm die landelijk gesteld is) stromen op het Terra Nova onvertraagd door naar leerjaar drie.

SCHOOLJAAR	RESULTAAT
2019-2020	100%
2020-2021	n.v.t.*
2022-2023	97,80%
<b>GEMIDDELD 3 JAAR</b>	<b>97,98%</b>
Norm	92,84%
<b>RESULTAAT</b>	<b>BOVEN DE NORM</b>

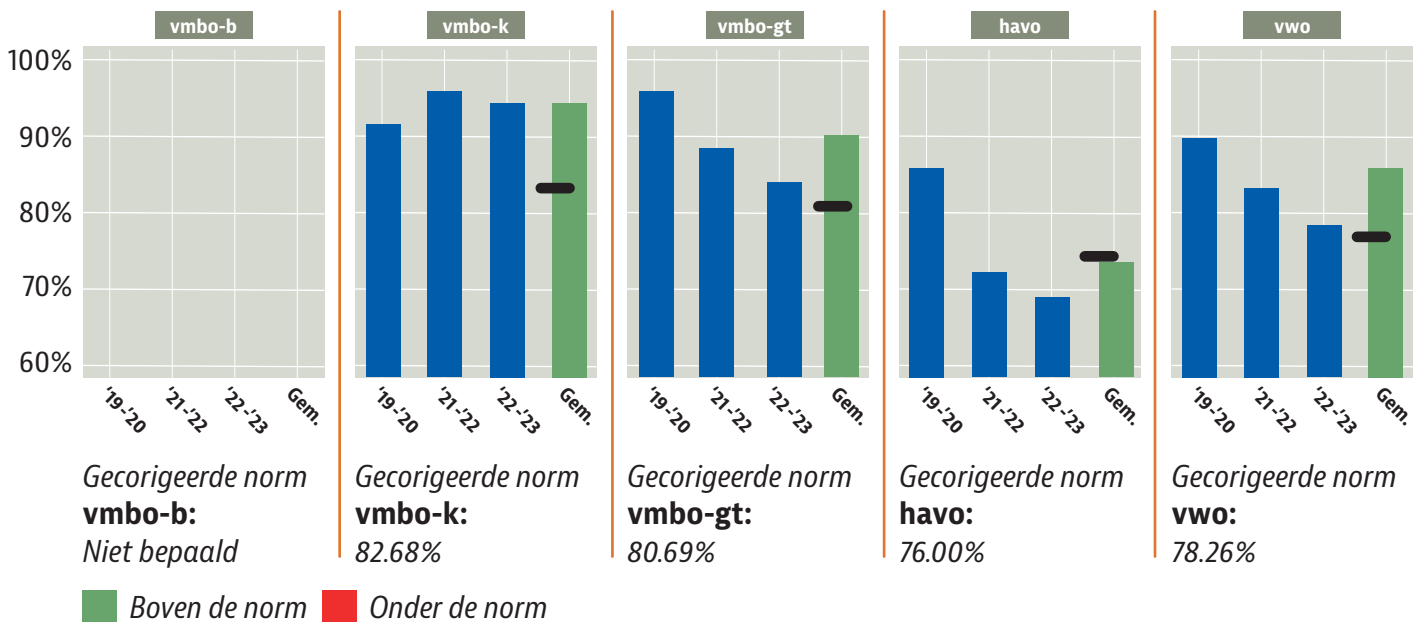
\* Schooljaar 2020 - 2021 telt niet mee i.v.m. corona





### Bovenbouwsucces

Voor deze indicator wordt gekeken of elke leerling in de bovenbouw (vanaf leerjaar 3) succesvol overgaat naar het volgend schooljaar. Het geeft daarmee een indruk hoeveel tijd ze nodig hebben om een diploma te halen, nadat ze op een bepaald niveau zijn geplaatst of een profiel hebben gekozen. Op alle niveaus stromen de leerlingen in de bovenbouw succesvol door op het Terra Nova.



### Examenresultaten

SCHOOLJAAR	VMBO-BASIS	VMBO-K	VMBO-T	HAVO	VWO
2020-2021	100%	90%	94%	89%	75%
2021-2022	100%	98%	85%	72%	79%
2022-2023	100%	95%	75%	76%	80%

In het jaarverslag (te vinden op de website) en via scholenopdekaart.nl is meer informatie te vinden over onze onderwijsresultaten.

# 3 | De onderwijsorganisatie

## 3.1. Teams als basis

### Teams

We werken met drie onderwijsteams. In een onderwijsteam werken de teamleider, deelschoolcoördinatoren, mentoren, docenten en onderwijsassistenten samen en verzorgen zij het onderwijs voor een groep leerlingen.

- **Team onderbouw**  
(1 en 2 vwo/havo/vmbo)
- **Team bovenbouw h/v**  
(3, 4 en 5 havo en 3, 4, 5 en 6 vwo)
- **Team bovenbouw vmbo**  
(3 en 4 vmbo)

### Deelscholen

Elk onderwijsteam heeft 1 of 2 deelscholen waarin het onderwijs gegeven wordt. Een deelschool is een aparte ruimte in de school met lokalen en een leerplein die de uitvalsbasis is voor de leerlingen en het onderwijsteam. Hierdoor voelt het als een kleine en veilige leeromgeving. Iedereen kent elkaar en krijgt voldoende aandacht. De teamleider, deelschoolcoördinator en de onderwijsassistenten zijn aanspreekpunt voor de leerlingen en zorgen ervoor dat er rust en een prettige sfeer heerst in de deelscholen.

## 3.2 Roosters en tabellen

### Jaarritme

Op het Terra Nova werken wij met een jaarritme in plaats van een rooster. Het jaarritme van het Terra Nova is onderverdeeld in 4 periodes van 8 of 9 weken plus een finaleweek. Een overzicht van het jaarritme is terug te vinden op



onze website. In het jaarritme zijn ook de schoolvakanties en andere vrije dagen terug te vinden.

### Finaleweken

Elk schooljaar bestaat uit 4 periodes van ongeveer 8 weken. Daarna volgt een finaleweek. In deze weken worden alle eindopdrachten gepresenteerd en worden er toetsen afgenomen. Het duurzaamheidsvraagstuk in de onderbouw wordt op een feestelijke manier afgesloten en voor de bovenbouw is het een toetsweek. Deze week staat ook in het teken van de introductie van de volgende periode en er is aandacht voor reflectie. De meeste excursies en stagedagen worden ook waar mogelijk in deze weken gepland zodat er gedurende de lesweken rust en regelmaat in het rooster is.



### Lessentabellen

In een lessentabel is te zien welke vakken je hebt en hoeveel uur je deze vakken in de week volgt. Een overzicht van alle lessentabellen (per niveau/leerjaar) is te vinden op onze website onder het tabje "onderwijs".

### Lestijden

In de onderstaande tabel zie je hoe een normale schooldag eruitziet. Op dinsdagmiddag ben je uiterlijk na het 6e lesuur vrij. Op de andere dagen kun je tot 16.40 uur les hebben, afhankelijk van je ritme. Op sommige dagen werken we met een verkort rooster, bijvoorbeeld voor een vergadering. Dat rooster zie je in de tabel rechts.

### Examens in de bovenbouw

De laatste twee leerjaren van het vmbo en het havo en de laatste drie van het vwo vormen de (school)examenperiode. Gedurende deze hele periode is het Examenreglement (te vinden op de website) van kracht. Iedereen die deel uitmaakt van een van deze leerjaren ontvangt daarvan uiterlijk 1 oktober van het lopende schooljaar een exemplaar. Omdat er belangrijke regels en afspraken in staan over onze werkwijze, raden wij iedereen aan het reglement goed te lezen. Het flexibele Centraal Examen (CE) voor de leerlingen van het vmbo kb wordt in de periode van 1 april tot en met 18 juli 2025 afgenomen. Voor de leerlingen van het vmbo tl, de havo en het vwo is dat in de periode tussen 9 mei en 26 mei. Bekendmaking van de uitslag is op 4 juni (vmbo bk) en op 12 juni (vmbo-t, havo, vwo). Dat rooster zie je ook in de tabel rechts.

### Programma van Toetsing en Afsluiting (PTA)

Naast het Examenreglement ontvangen de leerlingen in de bovenbouw elk jaar een actuele versie van het Programma van Toetsing en Afsluiting (PTA). In dat PTA staat precies vermeld welke toetsen meetellen voor het schoolexamen (SE), hoe zwaar ze wegen, wanneer ze worden afgenomen en of ze herkanst kunnen worden. Hetzelfde geldt voor praktische opdrachten en handelingsdelen voor havo- en vwo-leerlingen.

ONDERBOUW							
NORMAAL RITME - 50 MIN				VERKORT RITME - 40 MIN			
DAGSTART				DAGSTART			
	1	8:45	8:50		1	8:45	8:50
	2	8:50	9:40		2	8:50	9:30
	3	9:40	10:30		3	9:30	10:10
	4	10:30	11:20		4	10:10	10:50
PAUZE		11:20	11:55	PAUZE		10:50	11:25
	5	11:55	12:45		5	11:25	12:05
	6	12:45	13:35		6	12:05	12:45
PAUZE		13:35	14:00		7	12:45	13:25
	7	14:00	14:50		8	13:25	14:05
	8	14:50	15:40		9	14:05	14:45
PAUZE		15:40	15:55				
	9	15:55	16:45				

BOVENBOUW							
NORMAAL RITME - 50 MIN				VERKORT RITME - 40 MIN			
	2	8:50	9:40		2	8:50	9:30
	3	9:40	10:30		3	9:30	10:10
PAUZE		10:30	10:55		4	10:10	10:50
	4	10:55	11:45		5	10:50	11:30
PAUZE		12:35	13:10	PAUZE		11:30	12:05
	5	11:45	12:35		6	12:05	12:45
	6	13:10	14:00		7	12:45	13:25
	7	14:00	14:50		8	13:25	14:05
	8	14:50	15:40		9	14:05	14:45
PAUZE		15:40	15:55				
	9	15:55	16:45				

# 4 | Leerlingen

## 4.1 Inschrijven

Iedereen met een basisschooladvies vwo, havo en vmbo-t, kader/basisberoepsgerichte leerweg of met een gemengd advies kan bij ons terecht. Leerlingen met een lwoo-indicatie kunnen ook bij ons geplaatst worden. Om te beoordelen op welk niveau je geplaatst kan worden, voert het Terra Nova overleg met jouw basisschool. Dit overleg vindt plaats vóór jouw plaatsing. Het Terra Nova houdt in het geval van automatische toelaatbaarheid het door de basisschool geadviseerde niveau aan. We houden ons hierbij aan de afspraken van de kernprocedure van de gemeente Amsterdam.

### Zij-instromers

Wil je van school wisselen? Dan kun je jezelf vanaf 1 maart 2025 aanmelden voor het nieuwe schooljaar. Er worden geen leerlingen toegelaten in het examenjaar. We houden altijd een intakegesprek en vragen informatie op bij de school van herkomst. Of je geplaatst wordt is afhankelijk van de uitkomsten van het gesprek, de verkregen informatie, je leerresultaten en of er plek is.

## 4.2 Aan- en afwezigheid

Je hoort als leerling alle lessen aanwezig te zijn. Dat is niet altijd makkelijk, maar wel belangrijk. Als je er niet bent, leer je niets en daar zit je juist voor op school.

### Lesuitval

Bij afwezigheid of ziekte van een docent worden de geplande leeractiviteiten zoveel mogelijk door een collega

overgenomen of werk je onder toezicht zelfstandig aan het betreffende vak op het leerplein. In de onderbouw krijg je tijdens de lessen genoeg tijd om aan je huiswerk te werken. Je zult zeker zo nu en dan iets thuis moeten doen, maar dat blijft beperkt als je je tijd in de les goed gebruikt.

### Te laat

Ben je te laat voor een les, dan meld je jezelf bij de verzuimcoördinator. Je krijgt daar een briefje waarmee je de les in mag. Ook als je in de loop van de schooldag te laat bent voor een les word je als 'te laat' geregistreerd en moet je een briefje bij de receptie halen. We zijn heel streng met verzuim. Je hoort gewoon op tijd in de les te zijn. Als je er niet bent of te laat komt heeft dat gevolgen.



### Ziek melden

Ben je ziek? Laat je dan via Magister tussen 8.00 en 8.30 uur door je ouders/verzorgers ziekmelden. Ook elke daaropvolgende ziektedag moet je opnieuw ziek gemeld worden. Word je onder schooltijd ziek, meld je dan bij de onderwijsassistent. Deze neemt eerst contact op met je ouders/verzorgers, voordat je naar huis mag.

### Verlof

Afspraken met bijvoorbeeld de huisarts of tandarts maak je zoveel mogelijk buiten schooltijd. Lukt dit niet, laat je ouders dit dan vooraf melden via Magister. Meer informatie over (extra) verlof en verzuim is te vinden in ons presentieprotocol op onze website.

### Leerplicht en jeugdarts

Kom je regelmatig te laat, ben je vaak ziek of kom je regelmatig niet naar school, dan nemen we eerst contact op met je ouders/verzorgers. De jeugdarts en/of de leerplichtambtenaar wordt door ons hierover ook geïnformeerd. Meer informatie over leerplicht en ondersteuning van de jeugdarts is te vinden op onze website.



## 4.3 Onderwijsroute

We nemen graag alle leerlingen mee naar een volgend leerjaar. Als dat echter niet de plek is waar je het meeste kans hebt op succes en het behalen van een diploma, dan kan het dat we een andere keuze voor jou beter vinden. Dat besluiten al jouw docenten samen.

### Bevorderingsrichtlijnen

In leerjaar 1 en 2 werk je met het advies van de basisschool als uitgangspunt aan de ontwikkeling van je talenten en word je daarbij zorgvuldig gevolgd door de mentor en de docenten. Waar mogelijk stroom je, als het duidelijk is, na klas 1 door naar het niveau waarop je het beste kan excelleren. Als jij en/of wij nog wat langer nodig hebben om het niveau dat bij je past vast te stellen, dan stroom je na de tweede klas naar het niveau dat het beste bij je past. Je mentor gaat met jou en je ouders/verzorgers in gesprek over jouw onderwijsroute, aan de hand van de bevorderingsrichtlijnen. De bevorderingsrichtlijnen zijn terug te vinden op de website.

### Bevorderingsrichtlijnen onder- naar bovenbouw

Vanaf het derde leerjaar hanteren wij bevorderingsrichtlijnen die vergelijkbaar zijn met de zogenaamde slaag-/zakregeling. Deze bevorderingsrichtlijnen zijn terug te vinden op onze website. Wanneer je niet voldoet aan deze regeling, dan bespreken we met jou en je ouders/verzorgers wat de beste route is. In dit gesprek nemen we ook de uitkomsten van de overgangsvergadering mee.

### Toelatingsrichtlijnen profielen bovenbouw

In de bovenbouw bieden wij verschillende profielen aan, zodat je een profiel kunt kiezen dat past bij jouw kwaliteiten en ambities. Om tot een geschikte profielkeuze te komen, volg je een profielkeuze- traject. De verschillende profielen vragen hebben toelatingsrichtlijnen zodat je succesvol de bovenbouw kunt doorlopen. Deze toelatingsrichtlijnen zijn terug te vinden op onze website.

## 4.4 Begeleiding en extra ondersteuning

Zie voor een volledige beschrijving van ons Schoolondersteuningsplan de website. Op het Terra Nova heeft iedere leerling een mentor. De mentor is de eerstverantwoordelijke voor het scheppen van de randvoorwaarden wat betreft jouw welbevinden in de klas en in de (deel)school. De mentor is daarmee de spil in jouw dagelijkse ondersteuning en begeleiding als leerling. Het Terra Nova ziet de begeleiding van jou als de gedeelde verantwoordelijkheid van school en ouders/verzorgers. Wij spreken vanuit dat perspectief altijd over de 'driehoek'. Dit betekent dat er korte communicatielijnen zijn tussen school en thuis en omgekeerd. De mentor vervult vanuit de school deze rol.

### Loopbaanoriëntatie en -begeleiding

Op het Terra Nova werk je aan een loopbaanoriëntatie en -begeleidingsdossier (LOB). Dit doe je door naast de projecten en lessen loopbaanoriëntatie ook een beroepsgeoriënteerde (maatschappelijke) stage te lopen. Je verzamelt in je LOB-dossier bewijzen van kwaliteiten waarover je beschikt en vaardigheden

die je hebt ontwikkeld. Je denkt na wat jouw volgende stappen worden, wat je kwaliteiten zijn en waar deze het beste tot hun recht komen. Dit dossier is een uitstekend middel om jezelf goed te kunnen presenteren tijdens de intake van je vervolgopleiding.

### Dyslexie en andere leerondersteuning

We gaan ervan uit dat iedereen verschillende kwaliteiten heeft en dat we dus veel van elkaar kunnen leren. Dit is ook ons uitgangspunt bij de begeleiding van dyslectische leerlingen. Ons beleid bestaat uit een aantal afspraken en ondersteunende maatregelen die dyslectische leerlingen helpen goed mee te komen tijdens de lessen. Alleen als je een officiële dyslexieverklaring hebt, kom je voor ondersteuning in aanmerking. Deze verklaring moet zijn opgesteld door een bevoegd orthopedagoog en/of psycholoog. Voor andere leerproblemen, zoals dyscalculie, geldt dat we binnen de beschikbare mogelijkheden zo veel mogelijk tegemoetkomen aan jouw individuele ondersteuningsbehoefte



### Extra ondersteuning

Voor een kleine groep leerlingen waarbij de ondersteuning vanuit de mentor niet voldoende is, bieden wij extra ondersteuning aan. Onze school zet zich in om ervoor te zorgen dat iedere leerling de juiste begeleiding krijgt, zowel op academisch als sociaal- emotioneel gebied. Wanneer signalen wijzen op extra ondersteuningsbehoeften, dan komt ons Intern Ondersteuningsteam bijeen. Dit team bestaat uit verschillende professionals, waaronder de ondersteuningscoördinator, leerlingbegeleider, de remedial teacher en de Begeleider Passend Onderwijs. Zij bespreken de situatie van leerlingen die aanvullende ondersteuning nodig hebben.

### Ondersteuning voor leerlingen met dyslexie

Leerlingen die instromen binnen Terra Nova en beschikken over een dyslexie- of dyscalculieverklaring krijgen gerichte ondersteuning om hen te helpen slagen in hun onderwijs. Bij de start van het schooljaar hebben zij een gesprek met onze remedial teacher, waarin we hun specifieke behoeften en de beschikbare faciliteiten bespreken. Tijdens dit gesprek wordt er een individueel ondersteuningsplan opgesteld, waarin duidelijke doelen en acties worden vastgelegd. Dit kan bestaan uit het gebruik van speciale software, aangepaste leermaterialen en extra tijd tijdens toetsen. Het is essentieel dat ouders bij dit proces betrokken zijn; zij worden op de hoogte gehouden van de gemaakte afspraken en de voortgang van hun kind.

### Zorgadviesteam

Vijf keer per jaar komt het zorgadviesteam (ZAT) bij elkaar. De leerplichtambtenaar, jeugdarts, ouder-kind adviseur, buurtregisseur en de ondersteuningscoördinator zijn vaste deelnemers van het ZAT. Als het nodig is, wordt de leerling en zijn of haar ouders/ verzorgers en andere betrokkenen voor dit overleg uitgenodigd.

## 4.5 De TN-code en de 5 basisregels

Onze uitgangspunten voor hoe we met elkaar leren en werken staan in onze TN-code, waarin we onze positieve verwachtingen uitspreken.

Wij hebben als kader voor deze positieve verwachtingen een warm én duidelijk leerklimaat. Bij ons op school kan iedereen meedoen maar wel binnen de grenzen van onze eigen schoolcultuur. Er is heel veel ruimte voor jouw eigenheid en ook voor alle verschillen maar alleen binnen deze 5 heldere basisregels.

- 1 Binnen is beginnen! Als je het lokaal binnenkomt zijn jouw spullen op orde en kan je starten met de les. Heb je het niet op orde, dan kun je de les niet verder volgen.
- 2 Niets leren is geen optie. Je kunt keuzes maken uit wat er in de les wordt aangeboden door de medewerker. Als je dat niet doet, dan kun je de les niet verder volgen.
- 3 Als een medewerker je wijst op gedrag dat niet wenselijk is, doe je wat er van je wordt gevraagd. Later kan je hierover eventueel in gesprek gaan; dat doe je niet in de les.
- 4 Je gedraagt je zo dat iedereen goed kan leren. Als door jouw gedrag andere leerlingen gestoord worden bij het leren en je past je gedrag niet meteen aan dan kun je de les niet verder volgen.
- 5 Fysiek en verbaal grensoverschrijdend gedrag (geweld) wordt niet getolereerd.

De TN-code en de 5 basisregels staan ook op onze website.

## 4.6 Leerlingenraad en het statuut

We hebben een florerende en op dit moment ook omvangrijke leerlingenraad die meepraat over van alles en nog wat en waarin alle delen van de school vertegenwoordigd zijn. Zij nemen veel initiatief en zijn een vaste klankbord voor de schoolleiding. Zij initiëren en organiseren gesprekken tussen leerlingen onderling en tussen leerlingen en medewerkers. Zij signaleren en komen

in actie als de situatie daarom vraagt.. De leerlingenraad heeft zich afgelopen jaar ook als lid van het LAKS aangemeld. De rechten en plichten van de leerlingen op Terra Nova, waar onze leerlingenraad ook over gaat, zijn vastgelegd in het Leerlingenstatuut. Dat statuut geldt voor alle leerlingen van alle montessorischolen van de MSA.

[leerlingenraad.mltn@msa.nl](mailto:leerlingenraad.mltn@msa.nl)



# 5 | Organisatie

## 5.1 Bestuur en organogram

### Bestuur

Het Terra Nova is onderdeel van de Montessori Scholengemeenschap Amsterdam.

**Bestuursvoorzitter:** drs. A. van Steenis

**Bezoekadres:** Polderweg 3 1093 KL Amsterdam

**Postadres:** Postbus 92048 1090 AA Amsterdam

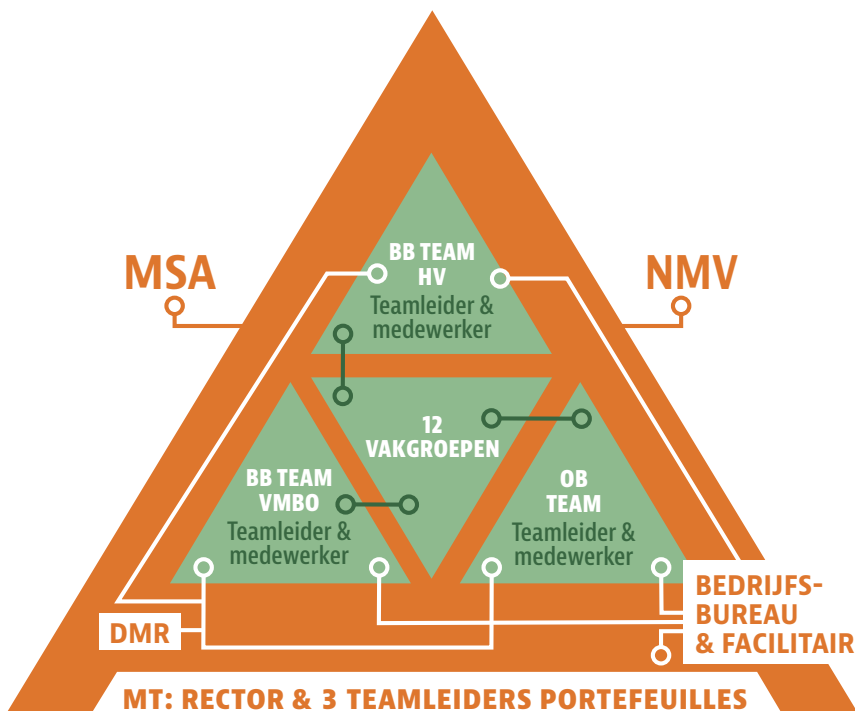
**Telefoon:** (020) 59 79 888

**E-mail:** [bestuurssecretariaat@msa.nl](mailto:bestuurssecretariaat@msa.nl)

**Website:** [www.msa.nl](http://www.msa.nl)

### Organogram

In het onderstaande organogram wordt duidelijk hoe de organisatie van Terra Nova geregeld is.



## 5.2 Kwaliteitszorg

De kwaliteit van het onderwijs vinden we belangrijk. Wij volgen de resultaten van ons onderwijs goed en werken planmatig aan de verbetering hiervan. Dit betekent dat wij jaarlijks een resultaten- en Jaarplan opstellen waarin wij concreet formuleren, welke resultaten wij in dat jaar willen behalen. Op basis van dit plan worden teamplannen en vakwerkplannen opgesteld. Komend jaar staat in het teken van montessorianisering en van het borgen van onze kwaliteitszorg.

### Onderzoekende houding

Regelmatig besteden wij aandacht aan onderzoek naar ons onderwijs. De gemaakte onderwijskundige keuzes worden gevolgd en de resultaten geëvalueerd. Bij deze onderzoeken gebruiken wij ook instrumenten (toetsen) waarmee de resultaten van onze leerlingen worden vergeleken met die van leerlingen op andere scholen, onder andere de DIA-Toetsen (DIA-taal, DIA-rekenen, DIA-Engels). Daarnaast nemen we de komende jaren eind 3e klas de CITO-volgttoetsen af om de kwaliteit van ons onderwijs te volgen.

Zie ook: [\*Kwaliteit in 5 cirkels\*](#)

Zie ook: [\*Waar leraren leren, leren leerlingen beter\*](#)

### Medezeggenschapsraad

Op het Terra Nova hebben we een deelmedezeggenschapsraad (DMR) die gaat over de schooleigen zaken. De medezeggenschapsraad is een belangrijk formeel orgaan dat met instemmings- en adviesrecht medebepalend is voor het beleid van de school. De DMR denkt mee, adviseert en controleert het beleid van de schoolleiding. In deze raad zitten vertegenwoordigers van leerlingen, ouders en medewerkers. De medezeggenschapsraad is te bereiken via [dmr.mltm@msa.nl](mailto:dmr.mltm@msa.nl)

### Professionele ontwikkeling en evaluatie

Niet alleen leerlingen leren op het Terra Nova. Ook alle medewerkers werken continu aan hun eigen ontwikkeling. Want waar leraren leren, leren leerlingen beter. Zo krijgen ze regelmatig feedback van collega's en direct leidinggevende, onder andere door lesobservaties, ontwikkelings- en beoordelingsgesprekken. Verder volgt ieder collega 10 gezamenlijke studiedagdelen en vult nog eens 80 uur aan individuele scholing.

## 5.3 Ouderbetrokkenheid en leerlingparticipatie

Wij gaan graag het gesprek met leerlingen en ouders/verzorgers aan over ons onderwijsconcept, onze werkwijze en de resultaten daarvan. Dit gebeurt tijdens panelgesprekken, ouderavonden, speciale themabijeenkomsten en in informele gesprekken. Ook in formeel opzicht kunnen leerlingen en ouders/verzorgers meepraten over het schoolbeleid en de keuzes daarin. De medezeggenschapsraad heeft een leerling- en oudergeleding en er is een leerlingenraad en er zijn iedere periode rondetafelgesprekken met ouders.

## 5.4 Partnerschap

### Nieuwe Opleidingschool Amsterdam (NOA)

Het Terra Nova maakt deel uit van de Nieuwe Opleidingschool Amsterdam. De missie van NOA is docenten in opleiding een leeromgeving te bieden in brede scholen met een onderscheidend onderwijsconcept.

In die leergemeenschap worden docenten in opleiding duurzaam opgeleid tot docenten met een onderzoekende houding die zijn toegerust op de 21e eeuw en daarmee op de grootstedelijke samenleving.

### Samenwerkingsverband Amsterdam-Diemen (SWV)

Het Samenwerkingsverband zorgt ervoor dat de Amsterdamse scholen en andere instanties goede afspraken maken over de overstap van de basisschool naar het voortgezet onderwijs. En dat er voor alle leerlingen goed onderwijs en passende zorg is.

### Vertrouwenspersonen

Wij willen dat de school voor iedereen een veilige plek is om te leren en te werken. Het veiliger maken van de school is een verantwoordelijkheid van ons allemaal. Op het Terra Nova is het ook mogelijk om met iemand in vertrouwen te praten. Dit kan bij onze interne vertrouwenspersoon. Leerlingen, ouders/verzorgers en medewerkers kunnen bij de vertrouwenspersoon terecht als er klachten zijn over ongewenste omgangsvormen binnen de school. Meer informatie over de vertrouwenspersonen is terug te vinden op onze website.

### Bij ons op school zijn de interne vertrouwenspersonen:

- Josefien Geertsema:  
[j.geertsema@msa.nl](mailto:j.geertsema@msa.nl)
- Bilal Tarnich  
[b.tarnich@msa.nl](mailto:b.tarnich@msa.nl)

### Wil je liever in gesprek met een extern vertrouwenspersoon? Neem dan contact op met:

- Sophie Drenth:  
[sophie@deexternevertrouwenspersoon.nl](mailto:sophie@deexternevertrouwenspersoon.nl)  
Telefoon: 085-0202975 of 06-29531275



## 5.5 Veiligheid

Wij werken op onze school gezamenlijk aan het creëren van een veilig leer- en werkklimaat. Daarom hebben wij in het schoolveiligheidsplan regels en afspraken vastgelegd die de veiligheid van leerlingen en medewerkers moet garanderen. Wij beschikken over een veiligheidscoördinator die toeziet op de handhaving van de schoolveiligheid. Het schoolveiligheidsplan staat op onze website. Daarnaast werken wij samen met de buurtregisseur en straatcoaches van IJburg. Jaarlijks monitoren we de veiligheid via de veiligheidsmonitor. Om de veiligheid te waarborgen zijn we er ook op gericht pesten te voorkomen. Zo hebben we een anti-pestprotocol (te vinden op onze website) en hebben we een anti-pest coördinator.

### Aansprakelijkheid

Het Terra Nova is niet aansprakelijk voor het kwijtraken van je spullen of als er schade aan jouw eigendommen ontstaat. Op onze school ben je daarvoor zelf verantwoordelijk. Wij doen er wel alles aan om dit te voorkomen. Het is verder goed om te weten dat jij en je ouders/verzorgers aansprakelijk zijn voor de door jou toegebrachte schade aan eigendommen van school.

### Privacy

Het Terra Nova neemt privacy en gegevensverwerkingen serieus. Het Terra Nova verwerkt, beheert en beveiligt persoonlijke gegevens als verwerkingsverantwoordelijke met grote zorgvuldigheid. Wij bieden onze leerlingen een veilige leeromgeving en onze medewerkers een veilige werkplek. Daarvoor voldoen wij aan de eisen die de Algemene verordening gegevensbescherming (AVG) en nationale wetgeving aan ons stelt.

Van diverse activiteiten op de school worden foto's en video's gemaakt. De beelden worden soms gebruikt als promotie- en informatiemateriaal. Hiervoor wordt conform de regelgeving AVG toestemming gevraagd. U kunt dit aangeven via uw account in Magister, waarover u in het begin van het schooljaar wordt geïnformeerd.

## 5.6 Klachtenregeling

Veruit de meeste klachten over de dagelijkse gang van zaken in de school zullen in onderling overleg tussen ouders/verzorgers, leerling, personeel en schoolleiding kunnen worden afgehandeld. Leerlingen en ouders/verzorgers van het Terra Nova proberen altijd hun klacht eerst te bespreken met de betrokken persoon. Lukt dit niet, dan kunnen zij met hun klacht terecht bij de mentor, of in tweede instantie bij de teamleider. Als de klacht in de ogen van de leerling of ouders/verzorgers niet of onvoldoende afgehandeld is dan kunnen zij een schriftelijke klacht indienen bij de rector.

Indien dat gelet op de aard van de klacht niet mogelijk is, of indien de afhandeling niet naar tevredenheid heeft plaatsgevonden, kan aan de hand van de klachtenregeling een formele klacht worden ingediend. De klachtenregeling staat op de website van onze scholengemeenschap MSA: [\*\*\*klachtenregeling MSA\*\*\*](#)

Meer informatie: [\*\*\*bestuurssecretariaat@msa.nl\*\*\*](mailto:bestuurssecretariaat@msa.nl)



# 6 | Kosten

## 6.1 Schoolkosten

Onderwijs en de leermiddelen in Nederland zijn voor leerlingen gratis, maar er kunnen wel een aantal bijkomende kosten zijn. Hierbij kun je naast bijvoorbeeld pen en papier denken aan onderstaande onderwerpen:

### Ipad of laptop

Het Terra Nova is een school waar veel digitaal gewerkt wordt.. Om het onderwijsprogramma goed te kunnen volgen is een Ipad of laptop nodig. Op het Terra Nova neem je jouw eigen device mee. Heb je geen device, dan stelt de school er een beschikbaar in bruikleen tegen een borgbedrag.

### Excursies

Op het Terra Nova vinden we het belangrijk dat je ook buiten de school leert. Excursies vormen daarom een vanzelfsprekend onderdeel van ons lesprogramma en onze leeractiviteiten. We gaan op eendaagse en meerdaagse excursies. Excursies vallen onder het reguliere lesprogramma, waardoor deelname verplicht is. Eendaagse excursies worden bekostigd uit de vrijwillige ouderbijdrage.

### Excursies van een dag

Elk schooljaar ga je regelmatig op pad. Denk aan een bezoek aan een museum, schaatsen of op bezoek bij een toneelgezelschap. Binnen Amsterdam reis je zelfstandig; daarbuiten wordt, in de meeste gevallen, het vervoer geregeld door de school. Om deze excursies mogelijk te maken vragen we een vrijwillige ouderbijdrage, zie daarvoor de tabel hieronder.



### Meerdaagse excursies

Op het Terra Nova ga je twee keer op een meerdaagse excursie: één keer in de onderbouw en één keer in de bovenbouw. De onderbouw excursie is bijvoorbeeld een meerdaagse buitenactiviteit en de bovenbouw excursie is vaak een excursie naar het buitenland. Voor de meerdaagse excursies wordt een aparte ouderbijdrage gevraagd. In de tabel hieronder staan de kosten vermeld. Dit zijn richtprijzen, de definitieve bedragen zijn afhankelijk van het programma.

## 6.2 Vrijwillige ouderbijdrage

De vrijwillige ouderbijdrage bedraagt elk schooljaar €110,- voor elke leerling. De ouderbijdrage wordt gebruikt voor de bekostiging van bijzondere onderwijsactiviteiten die naast het reguliere lesprogramma worden aangeboden. Zoals culturele evenementen, ééndaagse excursies en de cultuurkaart.

De ouderbijdrage is een vrijwillige bijdrage. Leerlingen worden niet uitgesloten van deelname: alle leerlingen moeten kunnen meedoen aan programma's en extra activiteiten die de school organiseert buiten het reguliere lesprogramma. Ongeacht of de bijdrage wel of niet wordt betaald. De vrijwillige ouderbijdrage draagt er wél aan bij om deze extra activiteiten te kunnen blijven organiseren. In de tabel hiernaast staan de kosten per jaarlaag vermeld.

### Betalingsregeling

Hebben je ouders/verzorgers moeite met het betalen van de vrijwillige ouderbijdrage en/of de (meerdaagse) excursie, dan kunnen zij een betalingsregeling treffen. Daarvoor kunnen ze contact opnemen met de mentor of deelschoolcoördinator van de school. We zorgen ervoor dat leerlingen altijd mee kunnen.

### Vergoedingen bij laag inkomen

De gemeente Amsterdam heeft een regeling 'scholierenvergoeding' voor gezinnen met een laag inkomen. Kijk op de website van [www.amsterdam.nl/pakjekans](http://www.amsterdam.nl/pakjekans) hoe je ouders/verzorgers deze vergoeding voor schoolkosten, cultuur- en sportactiviteiten kunnen aanvragen.

SCHOOLJAAR 23/24		
JAARLAAG	VRIJWILLIGE OUDERBIJDRAGE	MEERDAAGSE EXCURSIE
1	€110,-	€250,-
2	€110,-	-
4 (vmbo)	€110,-	€325,-
3 (havo)	€110,-	-
4 (havo)	€110,-	€325,-
4 (vwo)	€110,-	-
5 (havo)	€110,-	-
5 (vwo)	€110,-	€325,-
6 (vwo)	€110,-	-

